



Šípky, 2014, akryl, sololit, 40x60 cm



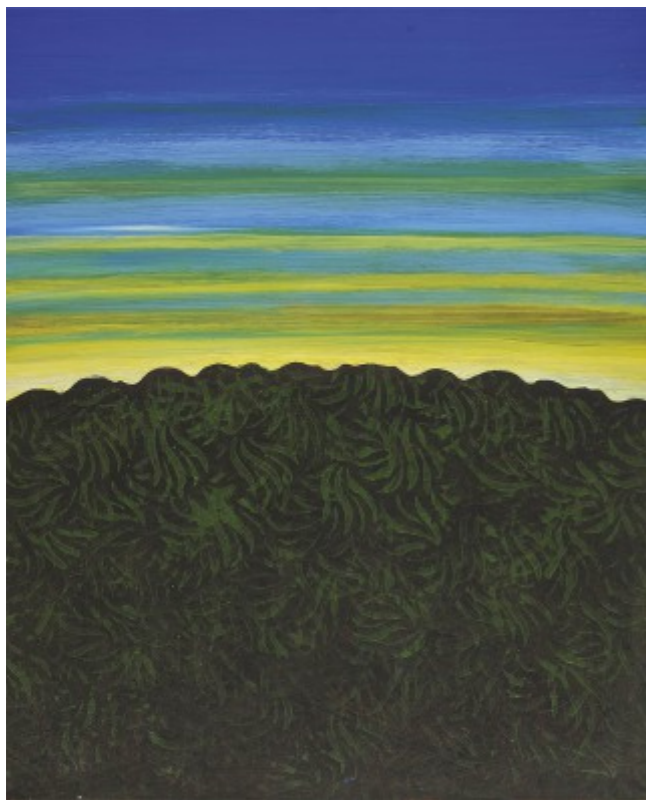
## Marie Blabolilová

Narozená 4. března 1948 v Praze. Významná česká malířka a grafička, žije a pracuje v Praze s letními přestávkami na chalupě v Kublově. Po studiích na SOŠV na Hollarově náměstí v Praze (1963–67) pokračovala (1967–1973) na Akademii výtvarných umění v Praze (Ladislav Čepelák, Jiří John, František Jiroudek, Arnošt Paderlík). Po škole se orientovala především na grafiku, na celé desetiletí prakticky odstoupila od malby a její doménou se stal čárový lept. V polovině 80. let se začíná vracet zpět k malbě, která u ní postupně od přelomu 80. a 90. let převažuje.

Za svoji grafickou tvorbu získala řadu ocenění (2012 – Inter-Kontakt-Grafik, Grafika roku – Cena za tisk hloubky; 2004 – Inter-Kontakt-Grafik, Grafika roku – Cena Vladimíra Boudníka 2003; 2003 – Cena poroty Bienále drobné grafiky Břeclav; 1998 – Hollar; Festival komorní grafiky; 1988 – Bienále Krakow). Její tvorba je zastoupena v řadě významných veřejných i soukromých sbírek v Čechách i zahraničí (Národní galerie v Praze, Galerie výtvarného umění v Liberci, Galerie moderního umění v Roudnici nad Labem, Východočeská galerie v Pardubicích, Galerie výtvarného umění Karlovy Vary, Galerie výtvarného umění v Havlíčkově Brodě, Galerie Klatovy – Klenová, Janovice nad Úhlavou, Orlická galerie v Rychnově nad Kněžnou, Galerie výtvarného umění v Náchodě, Galerie Iskander, Washington, USA).

# Marie Blabolilová

## RASTRY



Sluneční horizont, 2012, akryl, váleček, sololit, 90x115 cm  
titulní strana – Nálety, 2006-07, akryl, plátno, 95x75 cm



Sluneční krajina, 2012, akryl, váleček, sololit, 105x80 cm



Bezdomovci, 2005, akryl, linoleum, sololit, 95x72 cm



Starý dům, 1987, akryl, linoleum, sololit, 100x77 cm

Marie je svéráz. Vidí svět v rastru. Jde lesem a kmeny se jí řadí do spořádaných zástupů, koruny stromů v sadě tvoří pravidelný vzor; květiny na záhoně se skládají do pestrého ornamentu, z protějšího domu vystupuje křížová struktura okenních rámců.

Motiv mřížky či sítě, neboli rastru, Marie užívá v grafickém díle od poloviny sedmdesátých let. Na začátku to byla především příroda. Rastr na jejích grafikách slouží jako organizační prvek pro atmosférické děje. Podle něj spouští provazy deště, víří chumelenice, vítr rozdechává koruny stromů či stébla trávy. Kmeny stromů se řadí v les či sad, organizuje se obilné pole.

V osmdesátých a devadesátých letech Marie přidává téma města a lidského přibytí, exteriéry a interiéry. Na pozadí rastru staví krabice domů a paneláková bludiště, existenciální zátiší mezi geometrií akvárií a předmětností židlí a stolů či hrnků na polici.

Rastr či mřížka jsou v umění jako pomocné struktury užívány odedávna. Jako svébytné téma se ale objevily až ve 20. století u ruských konstruktivistů, holandského De Stijlu, v Bauhausu či v konkrétním umění. Další vlnu představuje o něco později minimalismus, op-art a pop-art. V českém umění se téma mřížky či rastru objevuje před polovinou šedesátých let s nástupem konstruktivních tendencí a nové citlivosti a jsou s ním spojena jména jako Hugo Demartini, Karel Malich, Zdeněk Sýkora, Jiří Kolář, Běla Kolářová, Zorka Ságlová, Jiří John, Václav Boštík, Adriana Šimotová, Otakar Slavík, Rudolf Němec nebo pro Marii asi nejbližší Alena Kučerová. Oproti americkému bezobsahovému minimalismu se umělci v našem prostředí nikdy zcela nezabavují významů a osobitě a osobní symboliky. To platí i pro Marii, jejíž tendence k minimálnímu výrazu vždy zůstanou tendencemi a obraz vždy zůstává předmětný a má svůj konkrétní obsah

a význam. Marie navíc narušuje čistě geometrickou pravidelnost triky jako například mizení rastru či změna rytmu jeho opakování.

Marie Blabolilová byla dlouhou dobu představována především jako grafička, neboť čarový lept a ztichlý svět bez člověka, viděný v rastru, se po absolvování Akademie staly její dlouhodobou doménou. V současnosti je její grafická tvorba prakticky dovršena a Marie se téměř bezvýhradně věnuje malbě. I na tomto poli potvrzuje své oko grafika a s ním spojené vidění v rastru a především svoji výjimečnost, svobodu a nezávislost, kterou si dovoluje nejen v umělecké tvorbě, ale v celém svém životě.

Jako bytostný experimentátor se projevila po listopadovém převratu 1989, který znamenal převrat i v její dosavadní tvorbě. Vrátila se naplno k malbě a barvě. Malba po tomto návratu však již není malbou v klasickém slova smyslu, kterou opustila spolu s absolvováním studia na Akademii. Využívá obdobně jako ve své grafické tvorbě princip rastru, udávající rytmus a formující kompozici. S tím pak souvisí pro ni dnes charakteristické využití netradičních materiálů a technik, jako jsou linoleum a malířský váleček. Marie patří mezi průkopníky jejich užití. Zprvu vymalovávala ve svých interiérech vzory ručně. Nápad sáhnout po linoleu pro sebe příznačně banalizuje a přičítá lenosti a chuti zjednodušit si práci a rozhodování. Odraz od lina znamená v její tvorbě odraz k tanci jako od podlahy. První obraz na linoleu, Lahve, vznikl mezi lety 1985–1986. Geniálně minimalisticky nechala vystoupit z jeho podkladu zvýrazněním bodů zvláštní civilistně symbolickou dvojici lahví od piva a limonády. Stará linolea svým vzorem i stupněm sešlapání určují, co na nich bude. Někdy pracuje na základě pointilistického principu, jinde, u robustnějších vzorů, je více malířská a expresivní. Vždy ale vytahuje z plochy předem daného vzoru okem grafika zahlédnutou realitu.

S rastrem souvisí také užití válečku. Obdobně jako vzor linolea dřívě malovala tapety nebo válečky na svých obrazech štětcem. Užití válečku podobně jako lina sice sama banalizuje výkladem o chuti zjednodušit si práci, ale oběma technikami a s nimi spojenou malířskou nadsázkou posouvá malbu a obraz zase o něco dál. Výrazový verismus dovádí na pokraj minimalismu, struktury a abstrakce. Řepkové pole, stůl a židle, křeslo – ušák se proměňují v barevnou op-artovou kompozici. Vytváří iluzi prostoru minimálními prostředky. Přesto i v polohách na okraji předmětnosti zůstává vždy u sdělení o konkrétní věci a nikdy nejde o čistou abstrakci. Prvně po válečku sáhla a předběhla dobu na obraze Rozbitý hrnek a skořápka v roce 1988. Dnes poetika válečku opět přichází do kursu s retro vlnou, válečkují umělci mnohem mladších generací. Například Petr Pastrňák a Jakub Špaňhel přišli s válečkovými obrazy v devadesátých letech. Válečky si vyráběli sami a jeho užití má u nich posunutý význam směrem k multiplikaci motivu či abstrakci. Marie jde na to jinak. Užívá původní gumové válečky, s jejichž vzory jsme se mohli dřívě potkávat na stěnách domovů, hospod, čekáren. Její poetika válečku, stejně jako starého linolea, často na obrazech posunutá z interiéru do exteriéru krajiny, je v našem umění naprosto ojedinělá a má potenciál najít své místo i v širším než českém kontextu.

Ve svém uvnitř je nezávislá a svobodná. Pro uměleckou tvorbu je to ta nejdůležitější podmínka. Okolnosti jsou určující pouze do jisté míry. V našich dějinách umění se již ukázalo, že izolace či represe nutně nemusí inhibovat, ale mohou vést k svobodnému, nezávislému a zcela autentickému projevu.

# Marie Blabolilová

## RASTRY