



Dávná krajina, 2013, akryl, plátno, 100x100 cm

Miroslav Štolfa

Miroslav Štolfa se narodil 11. srpna 1930 v Brně. Po maturitě na gymnáziu studoval v letech 1949–1953 na Masarykově univerzitě pod vedením profesorů E. Miléna, B. S. Urbana a V. Makovského výtvarnou výchovu. Těžištěm jeho zájmu byla především malba. Poprvé zveřejnil svoje práce v roce 1955. Od té doby uskutečnil osmdesát samostatných výstav a podílel se na řadě výstav kolektivních. Ve veřejných sbírkách je zastoupen více než sto dvaceti pracemi. Ve svém oboru působil též pedagogicky. Vyučoval malbě na univerzitách v Olomouci a v Brně. Podílel se na založení Fakulty výtvarných umění VUT v Brně a do roku 1993 vedl její malířský ateliér. Miroslav Štolfa žije a pracuje v Brně.

3. března až 1. května 2016

Kurátor galerie: Jan Šmolka, k výstavě promluví: prof. PhDr. Ladislav Daniel, Ph.D.

Galerie Synagoga | Janáčkova 728, 753 01 Hranice, tel.: 581 606 077

Vstup na výstavu je zdarma | út-so: 9.00–12.30, 13.00–16.00 | ne: 9.00–12.30, 13.00–17.00



Miroslav Štolfa

obrazy



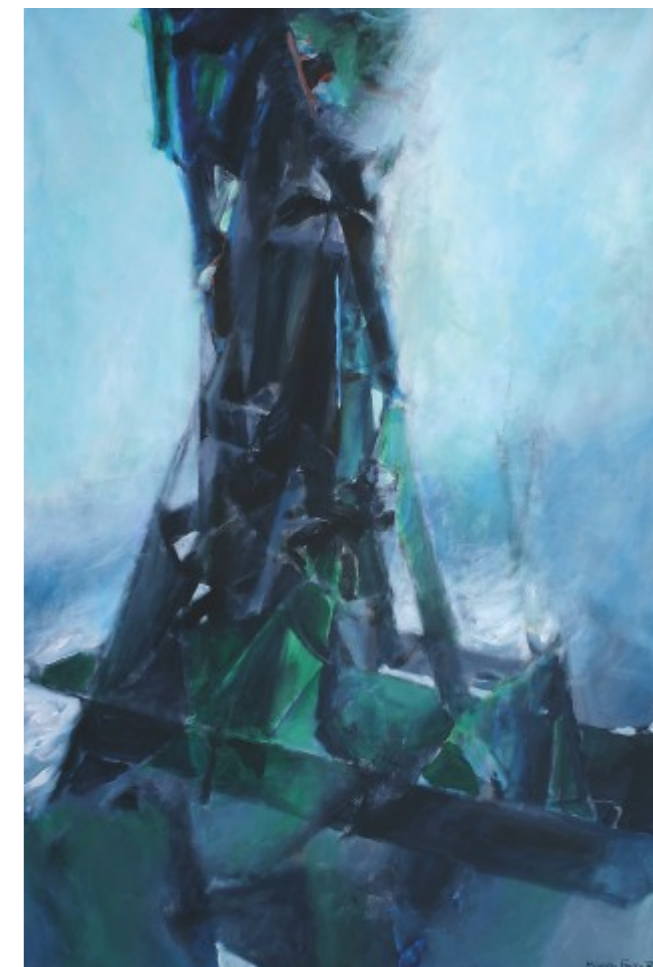
Ateliér, 2013, akryl, plátno, 150x100 cm



Malířova stěla, 2015, akryl, plátno, 150x100 cm



Velké zátiší, 2013, akryl, plátno, 150x100 cm



Maják, 2016, akryl, 150x100 cm

Miroslav Štolfa

obrazy

Svěžest, s níž Miroslav Štolfa neustále obnovuje vnitřní energii svých nově vznikajících obrazů, přináší divákům, kteří měli možnost vícekrát jeho malby sledovat na četných monografických výstavách, bohatství vizuálního a citového potěšení. Malířova celoživotní tvorba obsahuje silnou vnitřní integritu a jak se s tím setkáváme u vyhraněných uměleckých osobností, od počátku umělecké zralosti se již nikdy nepotřebuje výrazně odklonit od započatého stylového směřování. Postupně se tak léty ustaluje charakteristická štolfovská vizualita.

Kdybychom dílo za dílem navzájem porovnávali jeho obrazy, našli bychom díla, která dokonale vyhovují představám o abstraktní malbě. Přestože se tedy na první pohled může divákovi jevit většina jeho obrazů malbou abstraktní, nepředmětnou a nezobrazující, ve většině případů tomu tak není. Například ať již vznikají názvy jeho obrazů hned při prvních myšlenkách na nové dílo, při následných skicách, v průběhu vlastní malby na plátně nebo až po dokončení díla, pevně se k obrazům vážou a buď prostě a věcně, nebo nalezeným slovním „obrazem“ vystihují malířovo přesvědčení o vzájemném sepjetí obrazu a názvu. A tu se již přibližujeme jistotě, že obrazy Miroslava Štolfy jsou převahou obrazy figurativními, a tedy zobrazují viditelný svět: avšak viditelný svět interpretovaný a zformovaný do podoby, která jej pasivně nezrcadlí, ale naopak prožívá, vykládá a komentuje. Tíhnutí a přimykání k abstrakci nastupuje tam, kde má být vyjádřena obtížně poznatelná a zobrazitelná skutečnost vnitřní nebo kde pocit poznatelnosti jeví uniká, ale jeví přesto chtějí být malířem zachyceny.

Miroslav Štolfa zaujímá strategickou uměleckou pozici na pomezí zobrazivého a abstraktního malířského jazyka, z něhož vykračuje do toho či onoho pole podle povahy námětu. A námětový svět umělcových prací se mění, a to někdy radikálně. Okouzlení technikou, automobilovým a motocyklovým prostředím, aeronautikou, astronautikou a technologickým dobýváním světa se znovu a znovu po několika etapách jeho uměleckého života do jeho obrazů vracelo, střídáno náměty z jiných oblastí života. Na přítomné výstavě rovněž najdeme díla technicistní inspirace, avšak významnou

část expozice tu dnes představuje malířovo intimní prostředí ateliéru. Malíř se tu vrací k sobě, přemýšlí o vnitřním smyslu, tiché důstojnosti a věčné přítomnosti svého „dělání umění“, o významu nástrojů k jeho vzniku a o podílu místa vzniku, které se do zrodu malířských prací podstatně zapisuje.

Malíř se sytí dojmy a tvary světa a těžko rozlišit, co je obrazovým přepřádáním skutečně spatřeného a co je novou vizuální představou, vytvořenou jen na obraze a jen pro obraz. Jak tedy vypadá obraz Miroslava Štolfy? Rozlišuje pozadí a popředí obrazu, čímž definuje obrazový vnitřní prostor. Pozadí prostoru je pak podle potřeby buď plochou nebo iluzivním prostorem, rozpínajícím se do dálky. Popředí inklinuje buď k fragmentující podobnosti se skutečnými předměty, nebo tu vznikají zcela abstraktní, ale většinou rovněž prostorově definované tvary, které svou dynamikou, rytmem, četností a směřováním fragmentů a svou barevnou rozmanitostí či naopak jednotou vypovídají o pohybu, vzrušivosti a citové vibraci nebo naopak o stabilitě, klidu a spočinutí věcí či umělcových citových postojů.

Zásadní složkou malířovy výpovědi je práce s barvou a v ní obsaženým světlem. Miroslav Štolfa je suverénním koloristou, je mu zcela otevřen barevný vesmír, přesně cítí barevné vztahy a kontrasty a přesvědčivě (a poučeně v nauce o barvě) je používá, stejně jako přesně odvažuje světelné hodnoty každého místa obrazu. Pomocí rozrůzněného, rovněž dokonale ovládaného rejstříku rukopisných tahů – tu děleného, tu hladkého – a s pomocí rafinované znalosti namíchaných složek barevného těsta – tu

hustého, tu řídkého, tu neprůhledného, tu lazurního – tak cíleně dosahuje zamýšleného uměleckého výsledku.

Dokonalé zvládnutí malířských prostředků, malířského myšlení a malířského řemesla předurčilo Miroslava Štolfu k uměleckopedagogické činnosti. Měl jsem tu čest pocítit ji jako jeho oddaný student malby na Filozofické fakultě Univerzity Palackého v Olomouci z vlastní zkušenosti a zakusit mimořádnou empatii Miroslava Štolfy a jeho schopnost a úsilí pochopit studentovo individuální směřování a vlohy.

Pokud do hloubky přemýšlíme o podstatě projevů malířské mysli Miroslava Štolfy, dospíváme k závěru, že vzhledem k disparitnosti dílčích útržků světa, které se přepracovávají jeho malířskou činností očitnou na obrazech, překvapí nakonec síla jeho tvůrčí mysli, která zmíněné útržky světa neomylně vtiskne do pevně soudržné vizuální struktury obrazu i do soustavy umělcevo osobitého vizuálního světa. Jeho dílům je bližší ne tolik abstrakce 20. století – ale z ní třeba Pierre Soulages nebo Franz Kline, ale spíše díla na hranici jejího rození, jež tvořili futuristé, Georges Braque, čeští architektoničtí kubisté, František Kupka a raný Marcel Duchamp. Štolfovův vizuální jazyk je však rozvíjen zcela osobitě ve formách přelomu 20. a 21. století, blízkých tu někdy rukopisem a prostorovou konstrukcí Francisi Baconovi. Není náhodou, že tak jeho milovaná malba souzní s nejmladší současnou malířskou generací, okouzlenou výtvarným jazykem zmíněných osobností a žízňivě se k němu vracející jako k prameni obnovy malířství.