



Slatě, 2015, emulze a olej na plátně, 145x135 cm



Pavel Mühlbauer

Pavel Mühlbauer, narozený 8. června 1949 v Sušici, studoval mezi lety 1969 až 1975 na Akademii výtvarných umění v Praze v ateliéru prof. Jana Smetany.

Je zakládajícím členem výtvarné společnosti Kruh v Kostelci nad Černými Lesy a od roku 1999 je členem Umělecké besedy v Praze, kde se aktivně účastní jejich kolektivních výstav.

Díla Pavla Mühlbauera jsou zastoupena v mnoha soukromých i veřejných sbírkách, doma i v zahraničí.

www.pavelmuehlbauer.cz

20. srpna až 4. října 2015

Kurátor galerie: Jan Šmolka
K výstavě promluví Linda K. Sedláková

Galerie Synagoga
Janáčkova 728, 753 01 Hranice | telefon: 581 606 077

Otevírací doba: út-so: 9.00-12.30, 13.00-16.00
ne: 9.00-12.30, 13.00-17.00

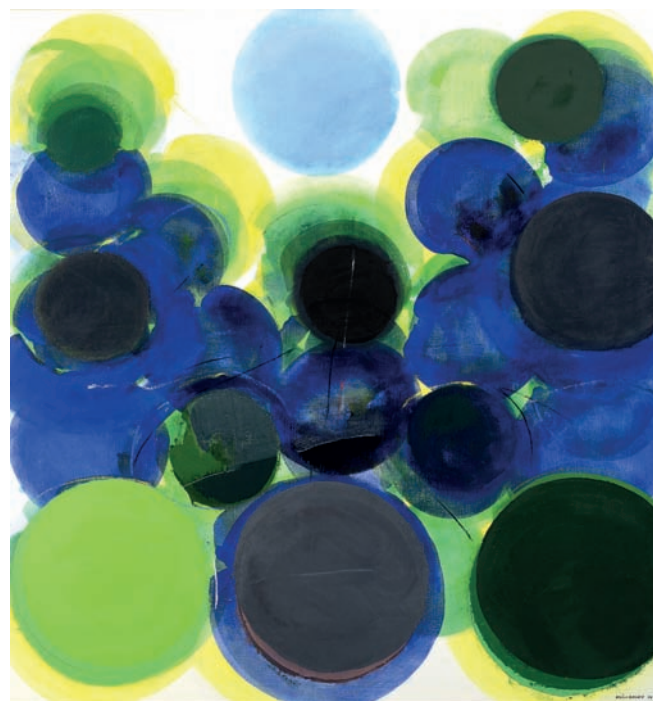


Pavel Mühlbauer

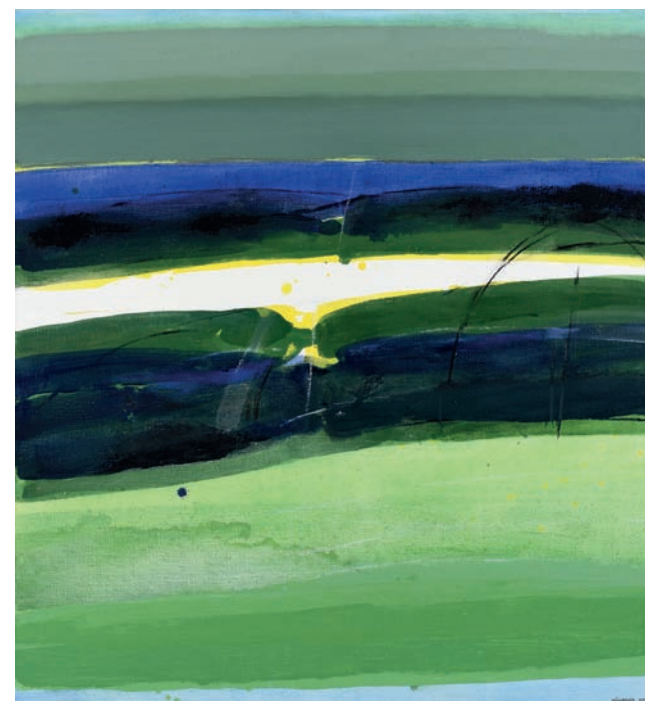
krajina



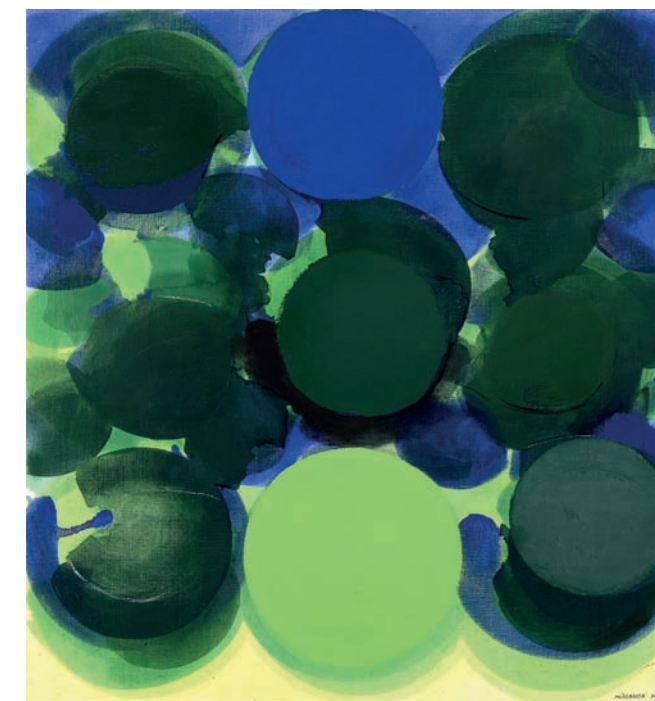
Krajina, 2014, emulze a olej na plátně, 120x115 cm



Úvozová cesta, 2014, emulze a olej na plátně, 130x120 cm



Krušec, 2013, emulze a olej na plátně, 100x95 cm



Lesní cesta, 2014, emulze a olej na plátně, 100x95 cm

Pavel Mühlbauer krajina

Titulní strana: Kojšice I., 2015, emulze a olej na plátně, 145x130 cm

Pavel Mühlbauer je skromný a tichý člověk. Jako takový přirozeně inklinuje ke krajinomalbě, která je velmi intimní. Narodil se v Sušici, a tak měl odjakživa blízko k Šumavě, jejíž kopce a stráně důvěrně zná. Mnohokrát je projel na kole či prošel pěšky. Cestou si dělá malé šrafované skicky, které slouží jako záznam barevné kompozice či světelné situace, která malíře v krajině zaujala. V ateliéru pak tyto motivy rozpracovává pomocí jednoduchých, základních tvarů – kruhů či horizontů.

K motivu kruhu dospěl přibližně kolem roku 2000, kdy začal malovat okraje lesa a lesní interiéry (meze, lesní cesty etc.). Kruh si zvolil, protože se v něm nejlépe uplatňuje – vyvíjí barva samá. Umisťuje ho do pravouhlé soustavy, která je člověku nejpřirozenější, nejčastěji do tvaru číslice pět, tak jak je znázorněna na herní kostce. Záleží ovšem jen na oku, kterou pěticí „puntíků“ v celém rastru spatří a akomodací z jedné pěticí na druhou vzniká najednou v obraze prostor, stejně jako v magickém oku (3D obrázcích). Malovat začíná štětcem naplocho, vrstvením jednotlivých puntíků. Někdy má pocit, že obraz plove, a tak ho ukotví křížem nakresleným bílou křídou. Ten se občas dochová i na finálním díle, někdy pouze fragmentárně, v podobě bílých čar. Jindy zas použije kresbu červenou křídou na

zpevnění okraje jednoho z kruhů, či má kompozičně potřebu doplnit do obrazu ještě jeden kruhovitý tvar, ale plný už by se na plátně neunesl, a tak ho jen naznačí křídovou linkou. Základní rastr vymaluje ve studených tónech, a čím blíže povrchu, tím teplejší tóny volí. Jak již bylo řečeno, maluje jen místa, která dobře zná, protože jediné tak, při způsobu své práce, pozná, že už dosáhl podstaty krajiny, kterou zobrazuje.

O mistrnosti Mühlbauerovy malby svědčí kruhy dokonale malované od ruky. Z historie umění je slavné Vasariho vyprávění o tom, kterak Giotto navštívil vyslanec papeže Benedikta IX. a požádal ho o ukázkou jeho práce. Giotto vzal list papíru, štětec s červenou barvou a udělal jedním tahem kruh. To milého dvořana zmátlo a s obavami předložil papeži, co mu Giotto posílá. Ale ten, když se dozvěděl, že Giotto kruh namaloval jedním tahem bez jakékoli pomůcky, ho okamžitě povolal k sobě a stal se jeho dvorním malířem.

Sám sebe Mühlbauer označuje za materialistu, v tom slova smyslu, že potřebuje mít na obraze pevnou materii, utemované plochy, od kterých se odráží světlo. V poslední fázi malby proto plátno staví a pracuje na něm špachtlí, kdy nanáší poměrně silné vrstvy barev. Obrazy lesních interiérů

mají pomyslné soklíky, které na plátně zbyly ještě z období, kdy maloval úvozy. Z těch také vyšel, když opustil kruh a začal přibližně kol roku 2010 malovat horizonty. Zde ho zajímá hra barev a napětí, které mezi nimi vzniká, když je umístí vedle sebe. Která barva se s kterou snese a jak se nálada krajiny proměňuje každou novou přibýví barvou. Z tohoto kontrastu opět vzniká dojem prostoru. Mühlbauer také došel k zajímavému poznání, že zatímco u děl s tematikou Lesních okrajů padá světlo z boku (což už logicky vyplývá z tématu samého), Horizonty naopak samy světlo vyzařují.

Krom pláten rozpracovává daná témata i na papíře pomocí barevných pigmentů, které vtírá do papíru vatičkou anebo nanáší přímo prsty. Přestože skladební principy i témata jsou shodná s těmi na plátně, výsledný dojem je však jiný, jakoby chvějivý a snový.

Jak již bylo napsáno i Giotto své schopnosti doložil „pouhým“ kruhem. To, co se může divákovi jevit jako jednoduché a prosté, je ve skutečnosti výsledkem opravdového umu a citu. Pavel Mühlbauer je mistrem české krajinomalby.

Linda K. Sedláková